

MA[®]

METAL ARTE



1947
70
2017
AÑOS



El parque de la casa grande, como solía llamarse al Palacio Ferreyra en los tiempos en que funcionaba como vivienda familiar, fue diseñado por el arquitecto Carlos Thays, quien también había diseñado diecisiete años antes el Parque Sarmiento de la ciudad. Este parque empieza a concebirse hoy como un nuevo espacio expositivo para el Museo. El uso de los espacios verdes y la implementación de exposiciones que habitan al aire libre, organizan dentro de la escena urbana un nuevo modo de comunicarse con las propuestas de las instituciones públicas vinculadas al arte.

La obra instalada y en diálogo con el edificio, se vincula con los públicos en un nuevo contexto que posibilitan las nuevas maneras de habitar los museos. La apertura del Parque del Museo como un espacio verde de la ciudad dedicado a sus artistas, apoya la visión de un Museo Evita- Palacio Ferreyra abierto, que busca vincular el arte con la comunidad.

Con Metal Arte, la primera muestra colectiva del Parque del Museo que reúne a artistas de todo el país, las esculturas realizadas en metal no solo ocupan un lugar concreto de encuentro hacia el otro, sino que resignifican el espacio, otorgándole un nuevo valor simbólico y da lugar a una asociación amigable con la Cámara de Industriales Metalúrgicos de Córdoba quienes no solo hacen posible la exposición, sino que generosamente donan los bancos para que los visitantes disfruten de su estadía. Con orgullo vemos materializada una idea de la Cámara de Industriales Metalúrgicos y de Componentes de Córdoba, con la invaluable colaboración de Bibiana Fulchieri quienes nos convocan para dar lugar a un proyecto que deja como resultado: la primera exposición, este catálogo, una página web en la que se podrá consultar artistas en un banco de datos.

Además, establecemos vínculos con una idea de continuidad en el compromiso de seguir trabajando con una sinergia entre la producción artística y la logística que puede brindar la industria metalúrgica para facilitar la posibilidad de insumos más accesibles y con tecnología al servicio de los artistas.

El trabajo articulado de los artistas, curadores independientes, los espacios públicos y las empresas privadas puede expandir las posibilidades de cada uno, con una idea de círculo virtuoso en el que cada sector aporta lo suyo. De alguna manera la Cámara deja, con la habilitación del parque del museo, una huella urbana.

Lic. Mariana del Val
Directora





METAL ARTE ® un sueño cumplido, muy deseado y pensado, que pudo concretarse GRACIAS al acompañamiento del Gobierno de la Provincia Córdoba, la Agencia para el Desarrollo Económico de la Ciudad de Córdoba que aprobó el proyecto, a la directora del Palacio Ferreyra por compartir el jardín de su casa grande, al trabajo profesional de los curadores de arte, a los artistas metalúrgicos que confiaron en nuestra propuesta y a las empresas que se sumaron en la construcción de este inédito evento.

El arte es la capacidad que tiene una persona para representar sus sentimientos, emociones y percepciones acerca de sus vivencias y creatividad, a través de una infinidad de formas y técnicas. Al arte también le da significado aquel que lo mira, que lo observa, que lo aprecia y logra interpretar de variadas maneras la propuesta del autor.

Por ello, el arte UNE, representa la idea de la tolerancia, de la comprensión de que las diferencias enriquecen y es el mejor reflejo de la unión en la diversidad.

El arte es uno de los componentes importantes de la cultura de un país o una región, por lo cual Metal Arte, viene a reunir en un mismo lugar a los artistas metalúrgicos, conformando un nuevo grupo asociativo al que la Cámara de Industriales Metalúrgicos y de Componentes de Córdoba acompañará y potenciará con todas sus fortalezas. Existen más artistas creativos sobre metal, que los que en esta oportunidad exponen, a los que se los invita a sumarse a esta iniciativa.

La Cámara inicia un camino promoviendo el arte, la cultura, la innovación y el desarrollo del sector creativo metalúrgico, convencida de la importancia y el impacto a nivel local y regional que este produce.

Es una faceta distinta, en donde los metales son protagonistas, con sus cualidades de maleabilidad, de crear redes y conexiones con otros, evidenciando aquí su principal virtud, la resiliencia.

Deseo que disfruten de esta primera edición de METAL ARTE, tanto como nosotros de producirla.

Un fraternal saludo

Lic. Isabel Liliana Martínez

Presidente

CIMCC





ÍNDICE

Luis Bernardi	5
Luciano Carbajo	6
Hernán Dompé	7
Sara Galiasso	8
Claudio Gómez	9
Diego Gutierrez	10
Marcelo Hepp	11
Guillermo Lotz	12
Gabriel Mosconi	13
Jacinto Muñoz	14
Gabriela Pérez Guaita	15
Miguel Rodríguez	16
Manuel Solis	17
Roxana Viotto	18





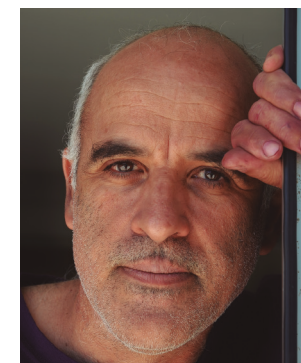
MA[®]

LAS LEYES

10/05/17

Material: metal policromado (pintura poliuretánica)

Medidas: 170x170x250 cm



LUIS DANIEL BERNARDI

(Monte Caseros, Corrientes, 1965)
se radica en la ciudad de Resistencia Chaco, donde realiza sus estudios de Bellas Artes y Arquitectura. Participó de numerosas muestras individuales y colectivas en Argentina y el exterior, entre las que se destacan Feria ARTEBA, (Ciudad Autónoma de Buenos Aires). Muestra Colectiva Galería Iman (Ciudad Autónoma de Buenos Aires). Museo Perloti, (Ciudad Autónoma de Buenos Aires). Fue Ganador del concurso provincial de Escultura Villa María (2017). Participó en el Salón Nacional Villa María Córdoba y de la 106^a edición del Salón Nacional de Artes Visuales. Actualmente reside en la ciudad de Unquillo, provincia de Córdoba.

METAL ARTE • 5



UNA VUELTA MÁS

24/10/17

Material: hierro

Medidas: 360x120x10 cm



LUCIANO CARBAJO

(Mar del Plata, 1981) Ha participado en numerosas muestras individuales y colectivas en Argentina y el exterior como el 1° Trienal Nacional de Escultura y Dibujo de Quilmes (2016); FA 2016. Feria de artistas, Muestra "Artistas Argentinos Contemporáneos" Museo de Arte Contemporáneo de Unquillo (MACU), Muestra colectiva "Universo y figura" Recorridos por la escultura contemporánea en Córdoba. Espacio de arte, fundación OSDE (2015), Muestra grupal "Quien quiera ver que vea" junto a Hugo Bastos, Tristán Pauli y Guillermo Lotz, Galería del Paseo del Buen Pastor (2015). Obtuvo el 1° premio Salón de Escultura, Museo de artes Fernando Bonfiglioli, Villa María (2016), el 1° premio del Primer Concurso Nacional de Dibujo de Pequeño Formato, Villa María (2013) y el 1° premio II Salón Nacional de escultura pequeño formato Galería Caminarte (2013) Participó de la 1° Trienal Nacional de Escultura y Dibujo de Quilmes, y del Salón de Escultura. Museo de artes Fernando Bonfiglioli. Villa María (2014)



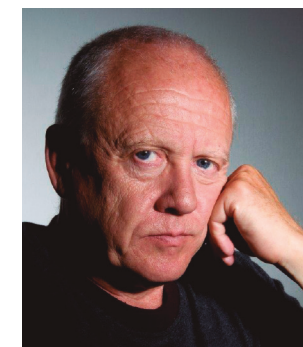
MA[®]

CABEZA DEL ENIGMA

2009

Material: Hierro pintado

Medidas: 226x116x40 cm



HERNÁN DOMPÉ

(Buenos Aires, 1946) Ha obtenido destacados premios a su actuación, como el Premio a la Trayectoria otorgado por la Academia Nacional de Bellas Artes (2017), el Gran Premio de Honor del Salón Nacional (2000); el Konex de Platino (1992); el Primer Premio del Concurso Internacional de Escultura en Madera en Toluca, México (1990), entre otros. Participó en simposios nacionales e internacionales: Boryeong's International Black Stone Sculpture Symposium (Corea, 2010); la II Bienal Internacional de Escultura de Guadalajara (México, 2010) y el Primer Simposio Internacional de Escultura de Colima (México, 2004). Realizó muestras individuales como Barcas Guerreros y otros Mitos, (Museo de Arte Tigre, 2016/ 17); El Instante (Museos Emilio Caraffa de Córdoba y Centro Cultural Recoleta, CABA, 2010); entre otros. También participó de exposiciones colectivas, bienales, ferias y premios en el país y el extranjero como Arco; ArteBa; Art Miami; Fiac; Arteamericas; Art Chicago y The biennale Sculpture Miami. Actualmente vive y trabaja en Capilla del Monte, Córdoba.

METAL ARTE • 7



BRIZNA

2009

Material: caños de acero inoxidable y cantos rodados

Medidas: 208x130x130 cm



SARA GALIASSO

(San Cristóbal, Provincia de Santa Fe, 1946) Licenciada en escultura egresada de la Universidad Nacional de Córdoba. Obtuvo Premio a la Trayectoria Artística de la Provincia de Córdoba en 2012, 1ra. Mención en el Salón Nacional en 2010, invitada por la Academia Nacional de Bellas Artes para participar al Premio Trabucco 2004, el 2do Premio LIX Salón Anual de Santa Fe, el Premio medalla de Oro de la Universidad Nacional del Litoral en el LVIII Salón de Santa Fe. Participa por invitación en los Simposios Internacionales de Freferikhaven (2002), Blockus (2000), Højer (2000, 1999, 1998), Odense (1999) en Dinamarca; en Kemijarvi (1997) Finlandia, y en los Simposios de San Martín de los Andes y Rosario en la Argentina. Entre su obra monumental, se destaca "Sol de Córdoba" Parque de la Puesta del Sol, "Portal del Rio" en la localidad de La Granja. Cuenta con obras cuyas las colecciones permanentes del Museo Dr. Genaro Pérez, Museo Evita y Museo Emilio Caraffa, Rosa Galisteo de Rodríguez de Santa Fe, así también museos y colecciones privadas nacionales y extranjeras. Se desempeñó como Profesor Titular de Escultura en la Facultad de Artes, de la Univ. Nacional de Córdoba. Vive y trabaja en Córdoba, Argentina. Parte de su obra puede verse en www.galiasso.com.ar



MA[®]

TORSO

02/10/17

Material: Hierro

Medidas: 45cm



RENÉ CLAUDIO GÓMEZ

(Bell Ville, 1968) Profesor Superior Escultura y Dibujo egresado de la Escuela Provincial de Bellas artes Dr. José Figueroa Alcorta. Ha realizado numerosas muestras individuales y colectivas en la Argentina y el exterior como: Muestra de escultura. DF. México (2014); Muestra espacio Riveraarte. Rio Cuarto, Córdoba (2013) Instalación obra escultura monumental "Cuerpo" Museo Caraffa, Córdoba (2010); Simposio internacional de escultura en madera, Akita, Japón (2010), entre otros. Obtuvo el Primer Premio de Escultura de Villa María (1999, Córdoba, Argentina); Segundo premio en Escultura salón Manuel Belgrano, (2013, Buenos Aires). Desde 1992 reside En Unquillo, Córdoba.

METAL ARTE • 9

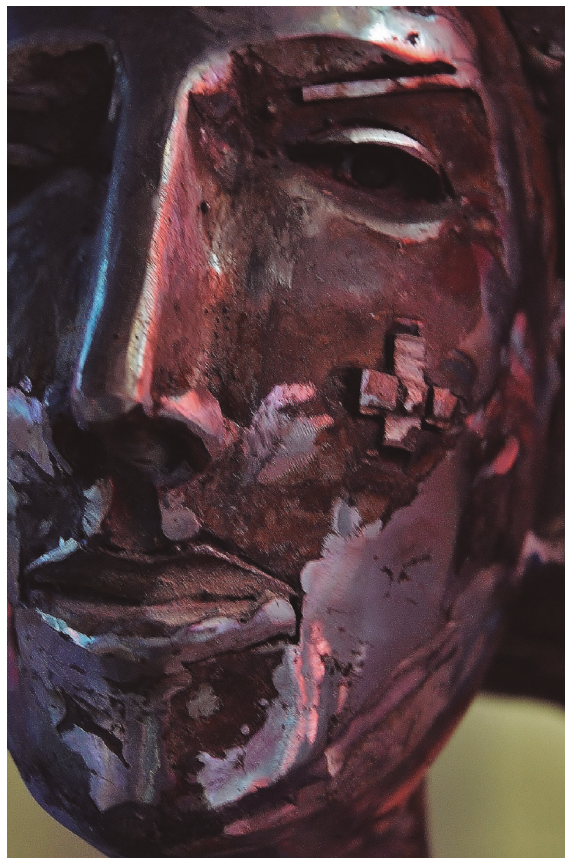


ASALARIADOS

2017

Material: hierro batido y soldado,
laca final de pintura

Medidas: 210x145x198 cm



DIEGO CESAR GUTIÉRREZ

(Córdoba, 1977) Realiza la Licenciatura en escultura, en la Universidad Nacional de Córdoba. Desde el 2009 participa en muestras colectivas e individuales. Simposios nacionales, premios e instalaciones de obra pública. Participó de muestras individuales y colectivas como: FA feria de artistas, famailla, Tucumán, (2016), Galeria picadilly, Wonda gallery; Tercera muestra de artistas de las sierras (Villa Allende) FA feria de artistas. Estados del alma (Paseo del buen pastor), Osde (escultores figurativos, 2015), entre otros. Obtuvo numerosos premios y distinciones como: el Primer premio, concurso provincial de escultura en metal (UPC, 2015) y el primer premio de escultura pequeño formato salón Emilio Caraffa; el primer premio escultura sobre metal, Las breñas, Chaco (2010), entre otros.



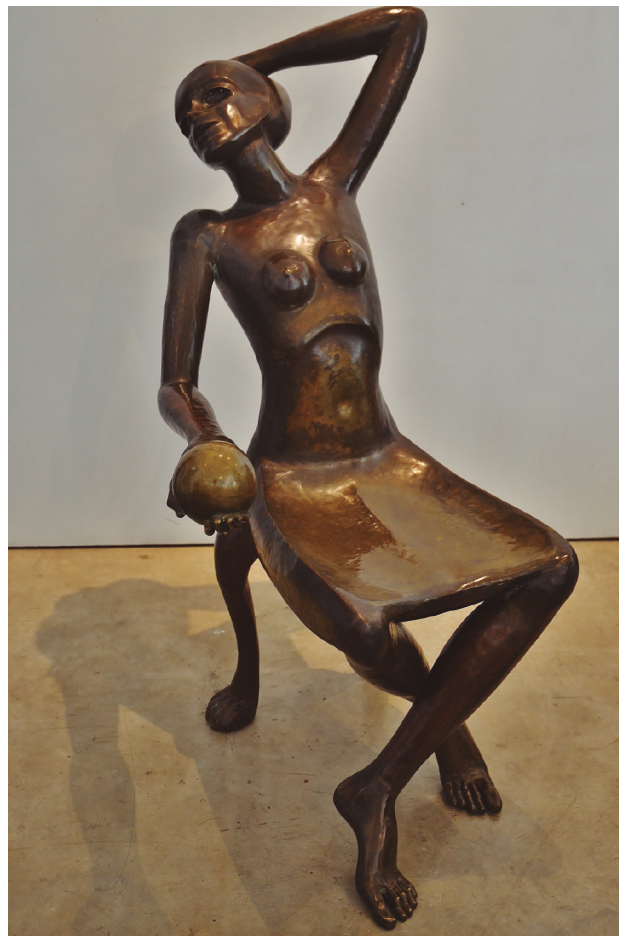
MA[®]

MUJERCILLA

21/09/1990

Material: bronce, chapa batida

Medidas: 111x52x78 cm



MARCELO EUGENIO HEPP

(Córdoba, 1946) Egresó con medalla de oro de su formación artística en la "Escuela Superior de Bellas Artes Dr. José Figueroa Alcorta", con el Título de Profesor de Dibujo y Escultura. En 1971 viajó a Europa, donde realizó estudios en la Academia de Bellas Artes de Roma con el escultor Pericle Fazzini. Su maestro en Córdoba fue Hugo Suarez. Realizó exposiciones individuales y colectivas en Córdoba, Buenos Aires, Rosario, Mendoza, Roma, Barcelona, Palma de Mallorca, Panamá, Lisboa, Pamplona. A lo largo de su carrera obtuvo numerosos premios y distinciones. Su obra se encuentra en Museos, colecciones privadas y en la vía pública. También realizó monumentos que se encuentran emplazados en espacios públicos.

METAL ARTE • 11



LA LUCHA

01/12/85

Material: hierro - chapa batida

Medidas: 81,5x70x100 cm



GUILLERMO LOTZ

(Córdoba, 1942) Facultad de Bellas Artes de la Universidad Nacional de Córdoba. Registra obras y exposiciones desde el año 1965 que están presentes todos los años en distintas provincias argentinas. Dos veces premiado en el Salón Nacional, ha realizado monumentos y publica sus obras de dibujo y escultura para libros de enseñanza media que Editorial Comunicarte distribuye en los establecimientos educativos de todo el país. Realiza exposiciones permanentemente en todo el país y trabaja en esculturas públicas.



ARTIFICIO EXISTENCIAL

25/09/17

Material: metal

Medidas: 240x95x120 cm



GABRIEL MOSCONI

(Córdoba, 1976) Licenciado en Escultura, egresado de la Universidad Nacional de Córdoba. Es Finalista del Doctorado en Artes de la Facultad de Artes de la U.N.C. Expuso en forma individual y de grupo desde 1994 contando hasta la fecha con más de 110 exposiciones y producciones plásticas que van desde la escenografía teatral pasando por el vestuario cinematográfico hasta la restauración y las intervenciones urbanas. Sus obras escultóricas se encuentran en importantes colecciones y museos de la provincia y el país, además de trece emplazamientos en espacios público y privados. Cuenta también con más de 10 premios y distinciones y dos becas Doctorales en periodos consecutivos. Tiene una experiencia docente de más de 12 años en distintas Cátedras de los Departamentos de Artes Visuales y Teatro de la Facultad de Artes, de la U.N.C. Vive y produce su obra artística en Córdoba.



CONEJO

2017

Material: chapa soldada y pintada

Medidas: 250x250x60 cm



JACINTO MUÑOZ

(Río Cuarto, Córdoba, 1983) egresado de la Escuela de bellas artes Libero Pierini. Participó en diferentes exposiciones de dibujo, escultura y cerámica, dentro y fuera del país, recientemente en Salón Patio Olmos y Museo Caraffa. Obtuvo premios en escultura y pintura, realizando proyecto de gran formato en espacios públicos. Ha participado en el programa de residencia de Yingge Ceramics Museum de Taiwán, teniendo como objeto final un emplazamiento de mural en el parque de cerámica de dicho museo. Seleccionado en los concursos de pintura: Museo Bonfiglioli Villa María y Casa de la Cultura de Río Cuarto. Además, concurreó al 1° Concurso de Esculturas en la Ciudad de Tilisarao, San Luis. Trabaja como docente del Taller de Cerámica Escultórica en la Universidad Nacional de Río Cuarto.

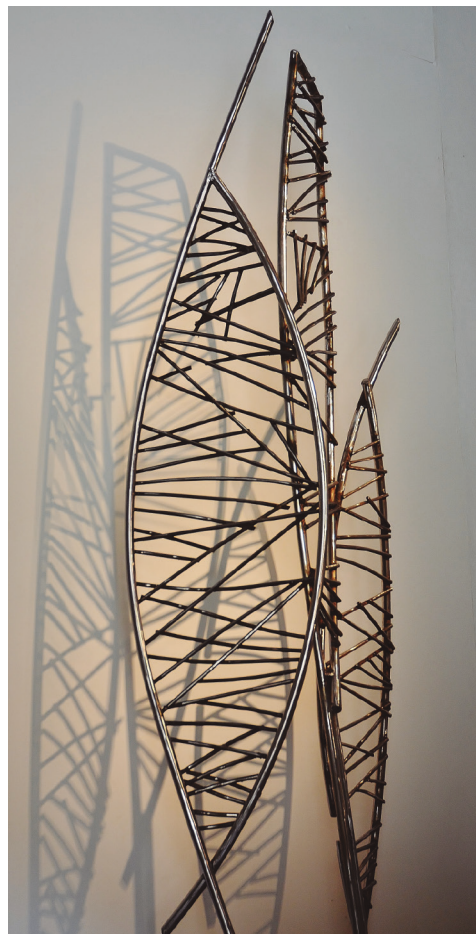


VEGETAL ENTRAMADO

07/09/17

Material: metal soldado

Medidas: 230x120x75 cm



GABRIELA PÉREZ GUAITA

(Córdoba, 1958) Licenciada de Escultura de la Escuela de Artes de la Universidad Nacional de Córdoba, en la cual actualmente es docente e investigadora. Integrante del grupo "El pasaje" con el cual realizó proyectos como: Reflexión, Algo queda, Identidad, El boulevard, como así también obras para espacios públicos y privados como la escultura realizada para el edificio de APSE (Asociación del Personal Superior de EPEC). Participó en salones provinciales y nacionales en los que obtuvo menciones y premios. Presentó su obra en numerosas exposiciones: "El Tiempo está Después", muestra que integró el Ciclo Efímero del Museo Superior de Bellas Artes Evita - Palacio Ferreyra (2016), Galería de Arte del Colegio de Escribanos de la provincia de Córdoba (2016), Galería de Arte Kravetz (2015). Ha participado varias veces de la Exposición Internacional de escultura, objetos y arte funcional SOFA y de la muestra Homenaje a Oswaldo Guayasamin, Casa Fundación Guayasamin La Habana, Cuba (2009). Su obra, Sueños, ganadora del concurso organizado por la Escuela Freudiana de Córdoba, fue aceptada desde julio del 2001 en la casa de Sigmund Freud (Berggasse 19, Viena) actualmente Museo Sigmund Freud. Vive y trabaja en Córdoba, Argentina.



SINERGIA

09/2017

Material: Chapa de acero cortada con plasma, soldada con eléctrica. Acabado oxidado y esmalte sintético

Medidas: 148x170x140 cm



MIGUEL ÁNGEL RODRÍGUEZ

(La Rioja, 1959) Es arquitecto, estudió plástica y la Especialidad en Arte Contemporáneo de la Facultad de Artes UNC. Su formación se complementó en talleres y clínicas. Realizó exposiciones individuales y colectivas. Expuso en 2004 y 2005 en Art Miami, Sofa, Chicago y Sofa, Nueva York, y participó en más de cien muestras. Obtuvo numerosas distinciones como el Primer Premio Salón Nacional Escultura D J M, Villa María (2014); selección en Salón Nacional de Pintura Banco Córdoba; Primer Premio Concurso Nacional "Arnet a cielo abierto - instalaciones", entre otros. Intervino espacios públicos de manera virtual y realizó las obras: "Rumbos del paisaje" Tigre, Bs As. (2012); "Paisaje Ambulante " Parque de las Tejas, Córdoba, (2011) y " Monumento al Obispo Angelelli", La Rioja (2010). Poseen obras suyas: Municipalidad de Córdoba; los Museos "Terry"; "Irurieta" (Tilcara, Jujuy); "Octavio de La Colina" (La Rioja); Bonfiglioli (Villa María, Córdoba); Y colecciones privadas de Córdoba, La Rioja, Buenos Aires, Jujuy, España, Inglaterra, Francia y EE UU. Actualmente, es docente y director del Departamento de Artes Visuales Facultad de Artes, UNC y realiza una exposición On line "Mesmeades nebulosas".



MA[®]

EL MAYOR

2009

Material: hierro

Medidas: 160x250x125 cm



MANUEL EDUARDO SOLÍS

(Córdoba, 1936) Escultor de profesión, de la Escuela de Bellas Artes Figueroa Alcorta de Córdoba. Fue Presidente de Artistas Plásticos Asociados de Córdoba (APAC) 1974- 1977 y Director de Cultura de la Ciudad de Córdoba entre 1981 y 1983. Es miembro de Jurados en Concurso de Artes Plásticas en Argentina. Obtuvo más de 20 premios en Argentina, entre los que se destacan: Gran Premio de Honor Adquisición Ministerio de Educación y Cultura de la provincia de Córdoba (1971), Primer premio Adquisición Esculturas en el XXVII Salón de Artes de La Plata, provincia de Buenos Aires (1975), Gran Premio "Hortensia María Vázquez" en el XX Salón de Primavera de San Rafael, provincia de Mendoza (1976), Premio del Público Banco del Iberá, en el VI Concurso Nacional de Escultura al Aire Libre, Resistencia, provincia de Chaco (1993), Primer Premio Adquisición en el VII Salón Provincial Anual de Pintura y Escultura "Premio José Martínez" Villa María, Córdoba (1995). Además, participó en encuentros, concursos y simposios nacionales (Chaco, Buenos Aires, Santa Fe, Misiones, Tierra del Fuego y Córdoba) e internacionales (Finlandia, Francia y México) de escultura al aire libre.

METAL ARTE • 17



QUITAPENA

13/09/12

Material: chapa

Medidas: 120x30x60 cm



ROXANA VIOTTO

(Córdoba, 1975). Es Licenciada en Escultura egresada de la Facultad de Artes, Universidad Nacional de Córdoba (FA – UNC). Participó en exhibiciones en diferentes espacios del país, tanto en galerías de arte y centros culturales, como en Simposios de Escultura, de carácter nacional e internacional. En la ciudad de Córdoba se han instalado obras de su autoría en diversos edificios privados (Ordenanza Municipal 8545). Recientemente su obra “Avance al viento” ha sido seleccionada para ser emplazada en el Polideportivo de la Ciudad de Villa María. Obtuvo el Primer Premio de Escultura. “Trama Escultórica” Tilisarao, Provincia de San Luis. Obra para espacio público. En el año 2014 obtuvo la Mención en la Bienal de Esculturas, Villa María, Córdoba. En el 2008 Obtuvo el Primer Premio en Escultura, otorgado por la Universidad Nacional de Córdoba. En el mismo año, Mención en la Bienal de Esculturas. Villa María, Córdoba. En el 2007 tomó contacto con Miguel Ronsino (artista plástico, Buenos Aires), asistiendo a su taller. Sus obras se encuentran en colecciones privadas y en espacios públicos de la provincia de Córdoba. Vive y trabaja en la localidad de Agua de Oro, Sierras Chicas.



Cámara de Industriales Metalúrgicos y de Componentes de Córdoba

Curadores:

Bibiana Fulchieri
Miguel Ángel Rodríguez
Mariana del Val

Museo Evita Palacio Ferreyra

Dirección: Mariana del Val
Producción: Sofía Frávega
Montaje: Mariano Barrera - Cortesía Museo Caraffa
Diseño: Florencia Vueno/ Carlos Arias
Edición de textos: Sol Aliverti

Diseño de catálogo:

Empresing - Soluciones Profesionales de Gestión



METAL ARTE®: Fortalecimiento Industrial Creativo Metalúrgico

La Cámara de Industriales Metalúrgicos y Componentes de Córdoba – CIMCC, en el marco del 70 aniversario de su fundación crea Metal Arte®. Una muestra inédita, que aspira a constituirse en una plataforma para dar visibilidad a los artistas y propender al desarrollo del quehacer cultural de la provincia.

El proyecto Metal Arte®, financiado por el Fondo de Competitividad de la Agencia para el Desarrollo Económico de Córdoba – ADEC, tiene como objetivo principal el fortalecimiento del sector industrial creativo metalúrgico basado en el talento, la propiedad intelectual, la conectividad y la herencia cultural de nuestra región.

Es así que se pretende colaborar en la difusión y complementariedad entre actores del sector artístico e industrial y desarrollar de manera conjunta actividades para ampliar el horizonte comercial /creativo dinamizando su cadena de valor.

Este hecho sin precedentes, toma una posición fundamental para cooperar al fortalecimiento de la vinculación que permitirá que el sector metalúrgico tradicional de manera conjunta con el sector artístico del metal, potencie sus posibilidades productivas.



Museo de Bellas Artes Evita - Palacio Ferreyra | Hipólito Yrigoyen 511 - Tel. (0054) 351 434 3636 - infomuseopalacioferreyra@gmail.com

METAL ARTE ES UNA MARCA REGISTRADA DE LA CÁMARA DE INDUSTRIALES METALÚRGICOS Y DE COMPONENTES DE CÓRDOBA